

ATRETIUM SCHISTOSUM OF CERBERUS RHYNCHOPS ?

Door: A.B. van Woerkom, Volkerakstraat 19-bis,  
3522 RB Utrecht.

Inhoud: Inleiding - *Atretium schistosum* - *Cerberus rhynchops* - Bij de tekeningen - Summary - Literatuur.

INLEIDING

De laatste jaren is door verschillende dierenhandelaren de slang *Atretium schistosum* uit Ceylon aangeboden. In de meeste gevallen blijkt het echter om *Cerberus rhynchops* te gaan, een slang die eveneens onder andere op Ceylon voorkomt.

Beide soorten behoren tot de familie der *Colubridae*, maar tot verschillende subfamilies. Ook de leefgewoontes zijn geheel verschillend. Als U een dergelijke slang in Uw bezit heeft, kunt U er gemakkelijk achter komen welke soort het werkelijk is, door hem te vergelijken met onderstaande beschrijvingen en tekeningen van de kopschubben.

*ATRETIUM SCHISTOSUM* DAUDIN, 1803

Deze slang behoort samen met bijvoorbeeld onze ringslang en de amerikaanse *Thamnophis* tot de subfamilie der *Natricinae*, en komt voor op Ceylon en in India. Hoewel hij van een vochtige omgeving houdt en zich voornamelijk met kikkers en vis voedt, wordt hij in de natuur maar weinig in het water aangetroffen. Men treft hem vaak aan in laag struikgewas, waar hij ligt te zonnen.

Een bijzonderheid van dit dier is dat hij net als een cobra bij verontrusting het voorste deel van het lichaam kan opheffen en de nek afplatten. Het dier is echter geheel ongevaarlijk en wordt niet langer dan ongeveer 80 cm. De mannetjes blijven

iets kleiner dan de vrouwtjes.

De paartijd is in augustus en september, waarna 8 tot maximaal 30 eieren worden gelegd.

De kleur varieert van olijfbruin tot groenachtig met twee rijen zwarte vlekjes langs de rug. Dieren uit zuid India hebben een rode zijstreep op schubbenrijen 5 en 6. De buik, de onderste rij rug-schubben en de bovenlip zijn geel.

Zie voor de beschubbing van de kop figuur 1 en 2.

### *CERBERUS RHYNCHOPS* RUSSEL, 1796

Dit is een echte waterslang, die tot de subfamilie *Homalopsinae* behoort. Hij komt voor langs de kusten en getijderivieren van India, Ceylon, Indochina en Indonesia. In het grootste deel van het verspreidingsgebied gaat het om de ondersoort *Cerberus rhynchops rhynchops*. Slechts op Nieuw-Guinea komt de ondersoort *Cerberus rhynchops novaeguineae* voor.

Het is een slang die zich zowel in zoet als in zout water thuis voelt, maar wordt ook vaak op het land aangetroffen in de nabijheid van water. Zijn hoofdvoedsel bestaat uit vis, maar hij wil ook nog wel eens het wormpje van de haak van een visser eten.

Hoewel deze soort achter in de bek gegroefde gif-tanden heeft en funktionele gifklieren, is het een ongevaarlijke slang voor mensen. In 1965 werd in Viëtnam een Amerikaanse marinier door een slang van deze soort gebeten. Er waren geen tekenen van vergiftiging, hoewel het dier zijn giftanden gebruikt had.

De vrouwtjes worden maximaal een meter lang, terwijl de mannetjes gemiddeld iets kleiner blijven. De slang is levendbarend. Per keer worden 8 tot 26 jongen geboren, die 15-20 cm lang zijn.

De kleur kan grijsachtig, olijfkleurig of bruinachtig zijn met donkere vlekken. Wat direkt opvalt is de zwarte streep op de zijkant van de kop, die

door het oog loopt en verder tot de nek. De buik is wit of bleekgeel met grote zwarte vlekken, die vaak met elkaar verbonden zijn.

In verband met zijn waterleven is het nodig dat de bek volledig gesloten kan worden. Het rostrale (neus-) schild is daarom niet diep uitgehold zoals bij de meeste colubriden, die hierdoor de tong kunnen uitsteken zonder de bek te hoeven openen. Ook de neusgaten kunnen geheel worden afgesloten door een scharnierend klepje, dat aan de achterrand van het neusgat vastzit. Het neusgat lijkt hierdoor halvemaanvormig en is door middel van een naad verbonden met het eerste supralabiale (bovenlip-) schild. Het openen en sluiten van het neusgatklepje tijdens het ademen is met behulp van een vergrootglas goed waarneembaar.

In figuur 3 en 4 is de beschubbing van de kop weergegeven.

#### BIJ DE TEKENINGEN

Het eerste wat opvalt als we de tekeningen van de kopschubben bekijken is dat *Atretium schistosum* achter op de kop een paar grote schilden heeft (het frontale schild en twee parietale schilden), waar *Cerberus rhynchops* slechts kleine schubbetjes heeft.

Verder heeft *A.s.* één internasaal schild, terwijl dat bij *C.r.* in tweeën gedeeld is.

Bij *A.s.* raken het 3e en 4e supralabiale (bovenlip-) schild het oog, terwijl bij *C.r.* nog twee suboculaire (onderoog-) schubben tussen het oog en het 5e supralabiale schild zitten.

Bij *C.r.* raken de nasale (neusgat-) schilden elkaar, terwijl ze bij *A.s.* gescheiden zijn door het internasale schild.

Tenslotte heeft *A.s.* 19 rijen rugschubben om zijn middel, tegen *C.r.* 23 of 25.

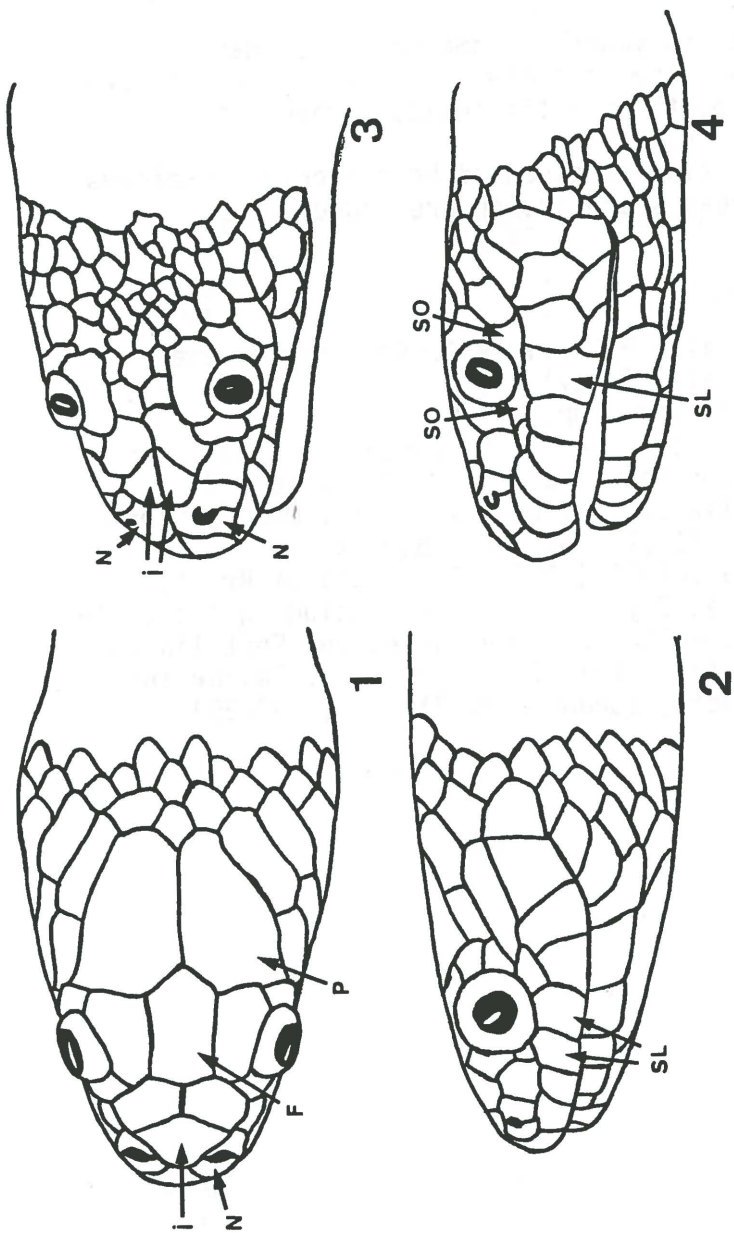


Fig. 1 en 2: kopschubben van *Atractium schistosum* (naar een tekening uit Smith, 1943).  
 Fig. 3 en 4: kopschubben van *Cerberus rhynchops* (naar slang no. RMNH 18665 van het Rijks-  
 museum voor Natuurlijke Historie in Leiden).  
 Verklaring van de gebruikte tekens: F = frontaal schild, I = internasaaal schild, N =  
 nasaal schild, P = parietaal schild, SL = supralabiaal schild, SO = suboculair schild.

## SUMMARY

The last few years in some petshops snakes were sold under the name *Atractium schistosum* from Ceylon. In most cases the snakes turned out to be *Cerberus rhynchops*.

A description is given of both species. Sketches of the head scutellation are added.

## LITERATUUR

Deraniyagala, P.E.P., 1949. Some Vertebrate Animals of Ceylon, Vol. 1. Natn. Mus. Ceylon Pict. Ser., pp. 69-70.

Silva, P.H.D.H. de, 1969. Taxonomic studies on Ceylon snakes of the family Colubridae. Spolia Zeylanica, Bull. Natn. Mus. Ceylon, Vol. 31 (2): 507-509, 539-543.

Smith, Malcolm A., 1943. The Fauna of British India, Ceylon and Burma, including the whole of the Indo-Chinese subregion, Reptilia and Amphibia, Vol. III: Serpentes. Taylor and Francis, London, pp. 319-320, 393-394.